

Rynek PPP w Polsce 2010

**Raport Investment Support
podsumowujący rynek partnerstwa publiczno-prywatnego
w Polsce w 2010 r.**

Warszawa, styczeń 2011 r.

SPIS TREŚCI

1.	WPROWADZENIE	3
2.	PODSUMOWANIE	5
3.	RYNEK KONCESJI I PPP W 2010 ROKU	7
3.1	DYNAMIKA RYNKU	7
3.2	CHARAKTERYSTYKA RYNKU	10
4.	WARUNKI REALIZACJI PRZEDSIĘWZIĘĆ W KONCESJI I W PPP.....	15
5.	PROCEDURA WYBORU PARTNERA PRYWATNEGO.....	19
6.	BIZNESOWE UWARUNKOWANIA REALIZACJI PRZEDSIĘWZIĘĆ W KONCESJI I W PPP	25
7.	ZESTAWIENIE PROJEKTÓW KONCESJI I PPP W 2010 R. W POLSCE	30
8.	SPIS TABEL I WYKRESÓW.....	38
9.	ARTYKUŁ PRAWNY	39
10.	KONTAKT W SPRAWIE RAPORTU	41

1. Wprowadzenie

Niniejszy Raport, jako jedyne cyklicznie wydawane opracowanie **podsumowujące sytuację na rynku projektów publiczno-privatnych w Polsce, stanowi już trzecią publikację z serii „Rynek PPP w Polsce”**. Przygotowane przez Investment Support analizy polskiego rynku PPP **umożliwiają porównanie stanu rynku w poszczególnych latach** i mają na celu dostarczanie aktualnych informacji o etapach realizacji przedsięwzięć PPP i koncesji oraz ich rozwoju na przestrzeni lat.

W pierwszej części Raportu znajdują Państwo statystyki dotyczące **charakterystyki i dynamiki rynku PPP w drugim roku obowiązywania nowych ustaw regulujących współpracę publiczno-privatną**, czyli Ustawy z dnia 19 grudnia 2008 r. o partnerstwie publiczno-privatnym¹ (zwanej dalej: ustawą o PPP) oraz Ustawy z dnia 9 stycznia 2009 r. o koncesji na roboty budowlane lub usługi² (zwanej dalej: ustawą o koncesji).

W następnej części raportu, dotyczącej **warunków realizacji przedsięwzięć, przeanalizowano ogłoszenia, które ukazały się w 2010 roku pod kątem okresu zawierania umów, wartości projektów, wykorzystania funduszy unijnych i innych parametrów**. Wykonano również analizę procedur wyboru partnera prywatnego w planowanych inwestycjach odnośnie trybów postępowania, warunków udziału i kryteriów wyboru partnerów.

Ostatnia część Raportu zawiera analizę biznesowych uwarunkowań realizacji przedsięwzięć, w tym stopnia przygotowania projektów oraz ocenę zainteresowania inwestorów prywatnych ogłoszonymi postępowaniami.

Wybór partnera prywatnego, zgodnie z ustawą o PPP, przeprowadzany jest w trybie Ustawy - Prawo zamówień publicznych (dalej: ustawa PZP) albo w trybie ustawy o koncesji. Ustawa o koncesji przewiduje odrębny tryb wyboru koncesjonariusza. Mając na względzie powyższe, na potrzeby niniejszego Raportu koncesje realizowane zgodnie z Ustawą o koncesji na roboty budowlane lub usługi nazywane są dalej „koncesjami na roboty budowlane” lub „koncesjami na usługi” w zależności od przedmiotu inwestycji, projekty realizowane w partnerstwie publiczno-privatnym, gdzie zastosowano koncesję jako procedurę

¹ Dz. U. z 2009 r., Nr 19, poz. 100 z późn. zm.

² Dz. U. z 2009 r., Nr 19, poz. 101 z późn. zm.

wyboru partnera prywatnego, nazywane są dalej „PPP w trybie koncesji”, a projekty PPP, w których partner będzie wybierany zgodnie z procedurą przewidzianą ustawą PZP nazywane są dalej: „PPP w PZP”.

Głównym źródłem informacji dla niniejszego Raportu były ogłoszenia o koncesji i o zamówieniach, które ukazały się w 2010 r. w Biuletynie Zamówień Publicznych i/lub w Dzienniku Urzędowym Unii Europejskiej. W opracowaniu niniejszego Raportu skorzystano także z informacji dostępnych na portalach internetowych jednostek zamawiających. **Dodatkowym źródłem wiedzy były rozmowy telefoniczne z przedstawicielami podmiotów publicznych, które miały miejsce w połowie stycznia 2011 r.**

Raport zawiera dane aktualne na dzień 24 stycznia 2011 r.

2. Podsumowanie

W 2010 r. ogłoszono 61 projektów planowanych do realizacji z partnerami prywatnymi, przy czym 39 inwestycji stanowiło koncesje, a 22 projekty planowane były do realizacji w partnerstwie publiczno-prywatnym. W rezultacie rynek wzrósł o prawie 50% w stosunku do wielkości rynku w 2009 roku.

Szczególnym, aż trzykrotnym, wzrostem charakteryzuje się wzrost liczby projektów planowanych do realizacji w PPP zgodnie z ustawą o partnerstwie publiczno-prywatnym.

Niektóre przedsięwzięcia były w 2010 r. dwu- a nawet trzykrotnie przedmiotem ogłoszenia. **Ze względu na powtarzanie się niektórych ogłoszeń ich rzeczywista liczba, ujmująca niepowtarzające się w BZP ani w TED przedsięwzięcia, wynosi 51 projektów. Wartość rynku w 2010 r. wyniosła 1.881.417.316,48 zł netto.**

W 2010 roku znacząco rozwinęły się wszystkie formuły realizacji Inwestycji z partnerami prywatnymi, a liczba koncesji na roboty budowlane wyniosła 34, koncesji na usługi – 5, PPP w trybie koncesji – 15, a PPP w PZP – 7 inwestycji.

W 2010 r. obserwujemy znaczący rozwój analizowanych modeli realizacji inwestycji w nowych sektorach gospodarki takich jak: **kultura, rewitalizacja, infrastruktura publiczna, sektor energetyczny i paliwowy.** **Najwięcej zostało ogłoszonych projektów sportowo-rekreacyjnych oraz parkingowych.**

Większość projektów - aż 45 przedsięwzięć z 61 - została ogłoszona przez jednostki samorządu terytorialnego. **Liderem klasyfikacji stało się województwo małopolskie, w którym ogłoszono 13 projektów.** Na drugim miejscu znalazło się województwo mazowieckie i tuż za nim województwo pomorskie.

Jeśli chodzi o warunki realizacji planowanych inwestycji, w większości projektów czas trwania umowy stanowi kryterium wyboru partnera prywatnego (w 21 przypadkach) bądź jest parametrem możliwym do negocjacji (11 projektów). Termin wykonania projektów stanowi w większości przypadków kryterium wyboru partnera prywatnego – taka sytuacja ma miejsce aż w 19 przypadkach.

Wartości projektów bardzo znacząco różnią się w zależności od sektora gospodarki. Najwyższe wartości inwestycji odnotowano w projektach sportowo-rekreacyjnych, rewitalizacji i infrastruktury publicznej.

Podmiot publiczny partycypuje w realizacji przedsięwzięć z zakresu partnerstwa publiczno-prywatnego, najczęściej poprzez udostępnienie (lub przekazanie w inny sposób) nieruchomości lub innego składnika majątkowego na cele realizacji inwestycji. **W 2010 roku odnotowano znacząco więcej przedsięwzięć, w których podmiot publiczny dopuszcza swoje zaangażowanie finansowe (14 takich inwestycji). Środki unijne zostały zastosowane w trzech sportowo-rekreacyjnych projektach spośród ogłoszonych w 2010 r.**

Do najczęściej stosowanych warunków udziału w postępowaniu, niezależnie od formuły realizacji inwestycji w 2010 roku, należało: posiadanie środków finansowych lub zdolności kredytowej, dysponowanie osobami zdolnym do wykonania przedmiotu umowy i posiadanie polisy ubezpieczeniowej. Podmioty stosują różnego rodzaju kryteria oceny ofert składanych przez podmioty publiczne.

W 2010 roku realizowano projekty w 14 sektorach gospodarczych, a projekty znajdują się na bardzo zróżnicowanych etapach wdrażania. Zostało podpisanych aż 7 umów z partnerami prywatnymi, kolejne 3 przedsięwzięcia są w przededniu podpisania takich umów. W porównaniu do dwóch umów zawartych w 2009 roku, 10 projektów znajdujących się w 2010 roku na etapie zawarcia umowy z partnerem prywatnym, jest bardzo znaczącym postępem.

Podsumowując, do prężnie rozwijających się sektorów w minionym roku należy zaliczyć: ze względu na pojawienie się po raz pierwszy ogłoszeń i sukcesy w postaci zaawansowanych prac nad wdrażaniem projektów - transport, usługi wydawnicze, gospodarkę komunalną, drogi, infrastrukturę publiczną, oraz, ze względu na liczbę projektów, sektor sportowo-rekreacyjny i parkingowy.

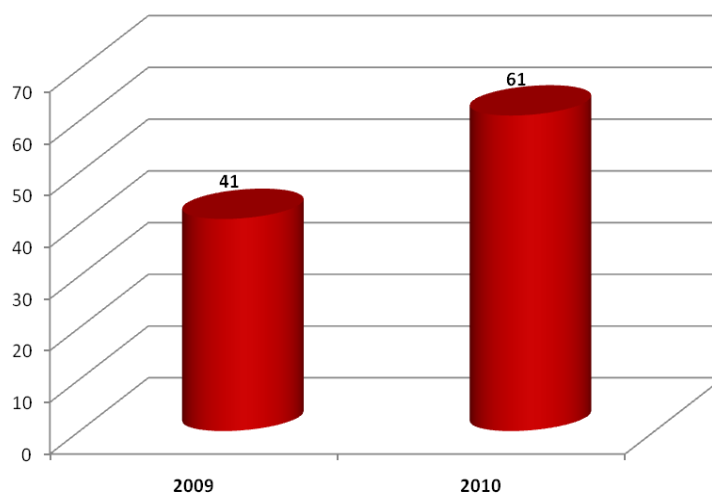
3. Rynek koncesji i PPP w 2010 roku

3.1 Dynamika rynku

W 2010 roku podmioty publiczne ogłosiły **61 projektów planowanych do realizacji z partnerami prywatnymi**, co w rezultacie daje w ujęciu procentowym wzrost rynku o blisko 50% w stosunku do wielkości rynku w 2009 roku.

Na poniższym wykresie przedstawiono liczbę ogłoszeń w dwóch ostatnich latach.

Wykres 1 Liczba ogłoszeń w 2010 r.



Źródło: Opracowanie Investment Support na podstawie ogłoszeń z BZP i TED

Szczególnym intensywny wzrost charakteryzuje liczbę projektów planowanych do realizacji w PPP zgodnie z Ustawą o partnerstwie publiczno-prywatnym. **W 2010 r. liczba projektów PPP stanowi 300% liczby tych projektów w poprzednim roku.** Na poniższych wykresach przedstawiono omówione zależności.

Wykres 2 Liczba ogłoszeń w 2009 r. w podziale na PPP i koncesje



Źródło: Opracowanie Investment Support na podstawie ogłoszeń z BZP i TED

Wykres 3 Liczba ogłoszeń w 2010 r. w podziale na PPP i koncesje



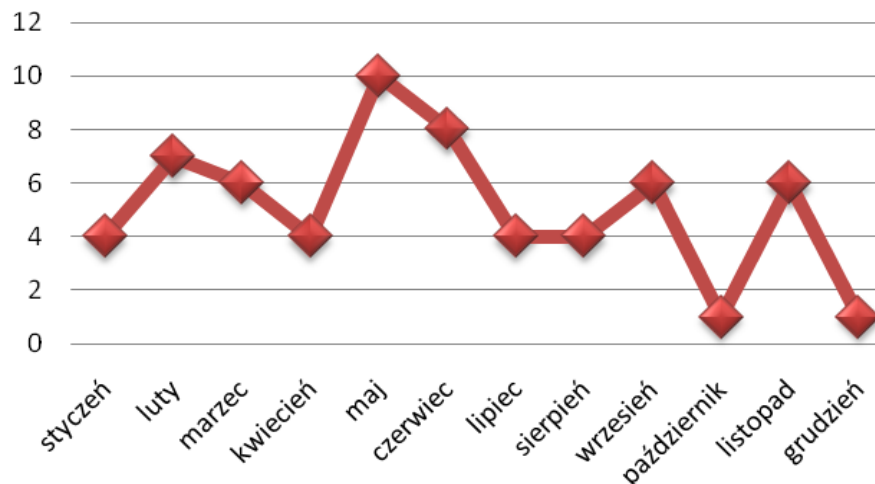
Źródło: Opracowanie Investment Support na podstawie ogłoszeń z BZP i TED

Niektóre przedsięwzięcia były w 2010 r. dwu- a nawet trzykrotnie przedmiotem ogłoszenia. Ze względu na powtarzanie się niektórych ogłoszeń, rzeczywista liczba ogłoszeń, ujmująca niepowtarzające się w BZP ani w TED przedsięwzięcia, wynosi 51 projektów.

W niniejszym Raporcie statystyki prowadzone były w oparciu o całkowitą liczbę wszystkich ogłoszeń tj. 61, ze względu na występujące przeformułowywanie projektów po ich ponownym ogłoszeniu, jak również potraktowanie każdego ogłoszenia jako szansy biznesowej, do której mogli zgłosić się partnerzy prywatni.

Liczba ogłaszanych projektów waha się w ujęciu chronologicznym. Najwięcej projektów zostało ogłoszonych w maju i czerwcu.

Wykres 4 Liczba ogłoszeń w podziale na miesiące



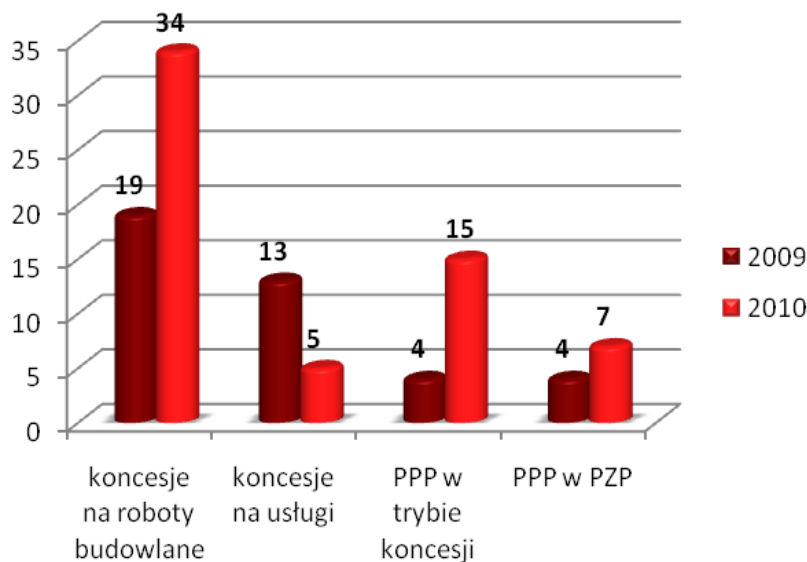
Źródło: Opracowanie Investment Support na podstawie ogłoszeń z BZP i TED

Wartość rynku w 2010 r. wyniosła 1.881.417.316,48 zł netto, przy czym jest to jedynie suma wartości 47 projektów, w przypadku których została podana szacowana wartość inwestycji w ogłoszeniu. W przypadku podania przedziału wartości przedsięwzięcia w ogłoszeniu, do powyższej sumy posłużono się wartością średnią.

3.2 Charakterystyka rynku

W 2010 roku znacząco rozwinęły się wszystkie formuły realizacji inwestycji z partnerami prywatnymi, poza koncesją na usługi, dla której zanotowano spadek liczby ogłoszonych przedsięwzięć względem 2009 roku. W 2010 roku liczba koncesji na roboty budowlane wzrosła w stosunku do poprzedniego roku o prawie 63%, a PPP w trybie koncesji o 275%.

Wykres 5 Formuły realizacji projektów ogłoszonych w 2009 i 2010 roku



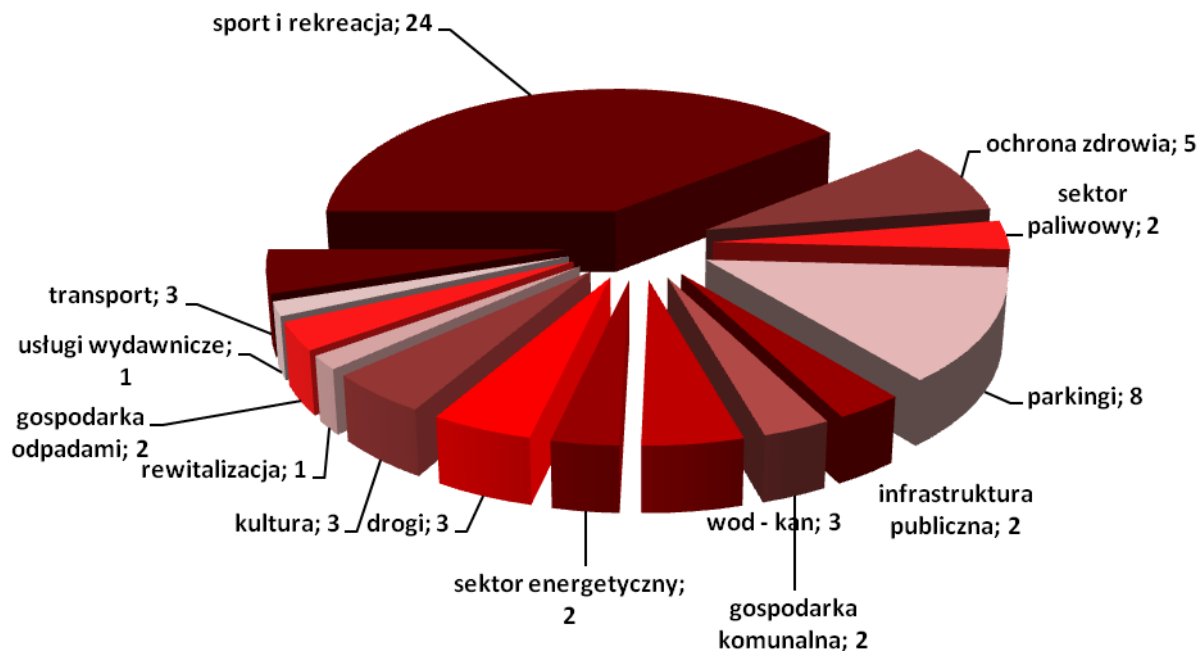
Źródło: Opracowanie Investment Support na podstawie ogłoszeń z BZP i TED

Partnerstwo publiczno-prywatne rozwija się w różnych sektorach gospodarki. W 2010 roku ogłoszono przedsięwzięcia w wielu zupełnie nowych sektorach w porównaniu do tych z 2009 roku.

Poniżej pokazano, jakiego typu przedsięwzięcia zawierają się w określonych sektorach oraz przedstawiono zestawienie liczby projektów w różnych sektorach w 2010 roku.

Gospodarka komunalna to przedsięwzięcia takie jak: budowa cmentarza, obiekty ceremonialne i spopielnienie, socjalne budynki mieszkalne. Transport – obsługa przewozów. Sektor paliwowy - realizacja i obsługa bazy paliw. Gospodarka odpadami - budowa biogazowni rolniczej. Sektor energetyczny - budowa kotłowni na odnawialne źródła energii oraz wytwarzanie energii cieplnej. Infrastruktura publiczna – oświetlenie uliczne, wiaty przystankowe.

Wykres 6 PPP w różnych sektorach gospodarki



Źródło: Opracowanie Investment Support na podstawie ogłoszeń z BZP i TED

W 2010 r. obserwujemy znaczący rozwój analizowanych modeli realizacji inwestycji w nowych sektorach gospodarki takich jak: kultura, rewitalizacja, infrastruktura publiczna, sektor energetyczny i paliwowy.

Najwięcej zostało ogłoszonych projektów sportowo-rekreacyjnych oraz parkingowych.

W 2009 r. realizowane były projekty z sektorów: sportu i rekreacji, wod-kan, edukacji, ochrony zdrowia, infrastruktury teleinformacyjnej, infrastruktury komunalnej.

Tabela 1 Podział przedsięwzięć według formuły realizacji w różnych sektorach w 2010 r.

Sektor/ Formuła realizacji	Koncesja na roboty budowlane	Koncesja na usługi	PPP w trybie koncesji	PPP w PZP
Wod-kan	1	1	1	-
Transport	-	2	-	1
Infrastruktura publiczna	1	1	-	-
Usługi wydawnicze	-	1	-	-
Sport i rekreacja	13	-	9	2
Gospodarka odpadami	-	-	2	-
Gospodarka komunalna	1	-	-	1
Kultura	2	-	1	-
Rewitalizacja	-	-	1	-
Ochrona zdrowia	4	-	1	-
Parkingi	8	-	-	-
Sektor paliwowy	2	-	-	-
Sektor energetyczny	2	-	-	-
Drogi	-	-	-	3

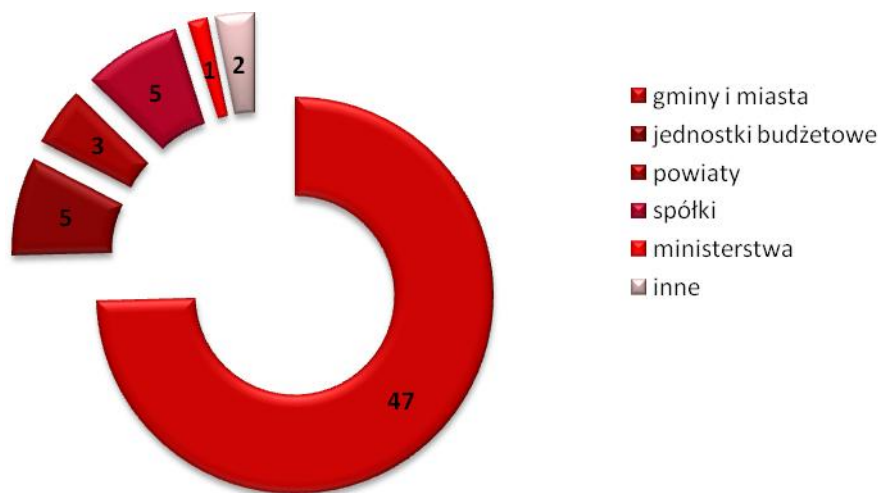
Źródło: Opracowanie Investment Support na podstawie ogłoszeń z BZP i TED

Najpopularniejszą formułą realizacji inwestycji jest koncesja na roboty budowlane i PPP w trybie koncesji – aż 49 projektów z 61 zostało ogłoszonych w tych właśnie formułach. Jednakże w niektórych sektorach inne modele są częściej stosowane. W przypadku projektów drogowych ogłoszono projekty PPP w PZP, a w przedsięwzięciach transportowych więcej jest inwestycji planowanych w formule koncesji na usługi.

Podmioty ogłaszające przedsięwzięcia PPP

Większość projektów – aż 48 przedsięwzięć z 61 - została ogłoszona przez jednostki samorządu terytorialnego. Były to w ogromnej większości gminy. Do innych podmiotów ogłaszających projekty należały jednostki budżetowe i spółki.

Wykres 7 Podmioty ogłaszające przedsięwzięcia PPP



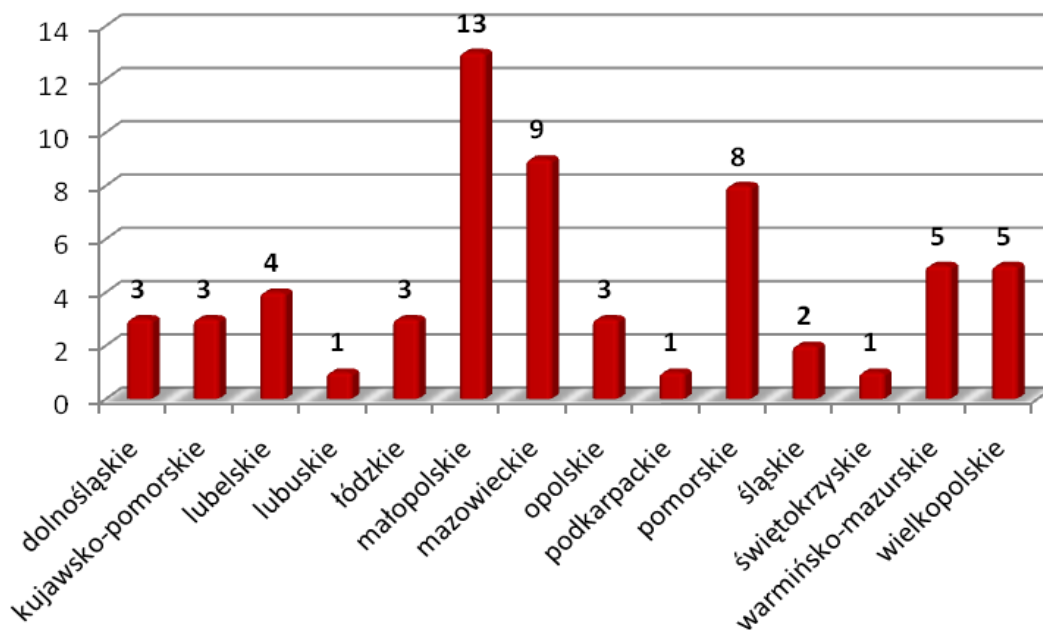
Źródło: Opracowanie Investment Support na podstawie ogłoszeń z BZP i TED

Ogłoszenia projektów w województwach

W 2009 r. pod względem stosowania formuł publiczno-prywatnych przodowało województwo wielkopolskie, aż 10 ogłoszeń pochodziło z tego województwa.

W 2010 roku liderem klasyfikacji stało się województwo małopolskie, w którym ogłoszono 13 projektów. Na drugim miejscu znalazło się województwo mazowieckie i tuż za nim województwo pomorskie. W tym roku zabrakło inwestycji PPP w województwie zachodniopomorskim i podlaskim.

Wykres 8 Ogłoszenia projektów w województwach w 2010 roku



Źródło: Opracowanie Investment Support na podstawie ogłoszeń z BZP i TED

4. Warunki realizacji przedsięwzięć w koncesji i w PPP

Czas trwania umowy

W większości projektów czas trwania umowy stanowi kryterium wyboru partnera prywatnego (w 21 przypadkach) bądź jest parametrem możliwym do negocjacji (11 projektów). Sytuacja ta ma miejsce jednak wyłącznie w przedsięwzięciach planowanych do realizacji w formule koncesji na roboty budowlane i partnerstwa publiczno-prywatnego w trybie koncesji. Tylko w przypadku 1 projektu PPP w PZP czas trwania umowy został pozostawiony do negocjacji.

W przypadku projektów koncesji na usługi, czas trwania umowy znacząco waha się – od 1-2 lat, przez 6 lat i 15 lat, osiągając w jednym z planowanych inwestycji aż 22,5 roku.

Projekty koncesji na roboty budowlane i PPP w trybie koncesji to przedsięwzięcia długoterminowe. Tylko cztery projekty w tych formułach zakładają czas trwania umowy na 10 lat, a jeden projekt na 15 lat. Pozostałe inwestycje planowane są na ponad 20 lat, osiągając w 1 przypadku 35 lat i w 1 – 40 lat.

Przedsięwzięcia planowane do realizacji w formule PPP w PZP to również inwestycje w większości zakładające czas trwania umowy na ponad 20 lat.

Termin wykonania przedmiotu umowy

Termin wykonania projektów stanowi w większości przypadków kryterium wyboru partnera prywatnego – taka sytuacja ma miejsce aż w 19 przypadkach. W 2 projektach termin wykonania przedmiotu umowy został pozostawiony do negocjacji.

W ogłoszeniach, w których zaznaczono oczekiwany termin wykonania przedmiotu umowy zawsze sięga on do 36 miesięcy, przy czym w 5 przypadkach został ograniczony do 12 miesięcy, a w 8 przypadkach wynosi od 12 do 24 miesięcy. Pozostałe 8 inwestycji, gdzie podkreślono termin wykonania przedmiotu umowy, dopuszcza terminy w zakresie od 24 do 36 miesięcy.

Zakres szacowanych wartości projektów w danych sektorach

Zakres szacowanych wartości⁴ projektów w zależności od sektora gospodarki przedstawiona jest na poniższej tabeli nr 2.

Tabela 2 Zakres szacowanych wartości projektów w danych sektorach

Sektor	Zakres wartości przedsięwzięć w zł netto ³
Wod-kan	1.150.000-24.571.778,8
Transport	20.287.732,56
Infrastruktura publiczna	80.000.000
Usługi wydawnicze	bd.
Sport i rekreacja	600.000-220.000.000
Gospodarka odpadami	16.500.000, 17.500.000
Gospodarka komunalna	25.000.000
Kultura	6.461.396,63, 24.400.000
Rewitalizacja	215.000.000
Ochrona zdrowia	2.800.000-4.295.127,99
Parkingi	570.000-52.500.000
Sektor paliwowy	17.760.000
Sektor energetyczny	3.750.000, 3.250.000
Drogi	bd.

Źródło: Opracowanie Investment Support na podstawie ogłoszeń z BZP i TED

³ W zestawieniu podano zakres wartości podanych w ogłoszeniach. Zakresy wartości podano tylko w przypadku zebrania informacji o wartości 3 lub więcej inwestycji w danym sektorze. W przypadku inwestycji z danego sektora, gdzie udostępniono tylko wartości 1 lub 2 projektów, zostały one wymienione w tabeli.

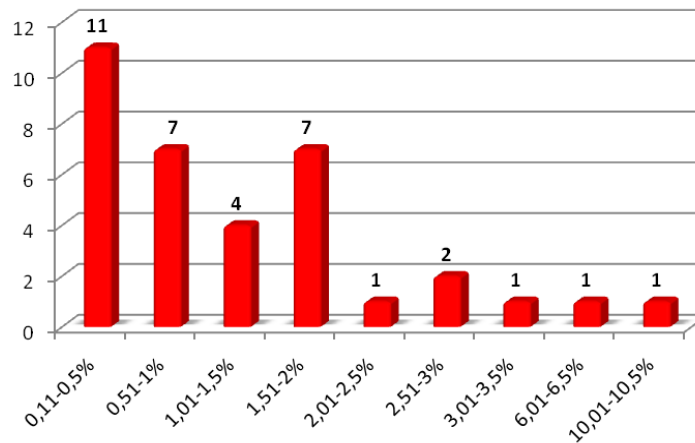
⁴ Przeliczone na PLN według średniego kursu złotego w stosunku do euro stanowiącego podstawę przeliczania wartości zamówień publicznych wynosi 3,839, zgodnie z Rozporządzeniem w sprawie średniego kursu złotego w stosunku do euro stanowiącego podstawę przeliczania wartości zamówień publicznych (Dz. U. Nr 224, poz. 1796).

Wartości projektów bardzo znacząco różnią się w zależności od sektora gospodarki. Najwyższe wartości inwestycji odnotowano w projektach sportowo-rekreacyjnych, rewitalizacji i infrastruktury publicznej.

Wadium

Na wykresie 9 przedstawiono wysokości wadium w odniesieniu do wartości projektu, tj. jako procentowy udział wadium w szacowanej wartości przedsięwzięcia. Przedstawiony wykres odnosi się do projektów, w przypadku których w ogłoszeniach podano zarówno wymaganie odnośnie wadium oraz wartości projektu.

Wykres 9 Liczba projektów w zależności od procentowego udziału wadium w wartości projektu



Źródło: Opracowanie Investment Support na podstawie ogłoszeń z BZP i TED

W większości przypadków wysokość wadium wynosi do 2% wartości inwestycji. W 18 na 35 analizowanych pod kątem wadium projektów jego wysokość nie przekraczała 1% wartości projektu.

Wkład podmiotu publicznego

Podmiot publiczny partycypuje w realizacji przedsięwzięć z zakresu partnerstwa publiczno-prywatnego najczęściej poprzez udostępnienie (lub przekazanie w inny sposób) nieruchomości lub innego składnika majątkowego na cele realizacji inwestycji. Do rzadkości należą projekty, jak na przykład, „Skład, druk, kolportaż wydania papierowego oraz przygotowanie wydania internetowego, jak również sprzedaż i obsługa sprzedaży prenumeraty wersji papierowej i abonamentu wydania internetowego dwumiesięcznika Biuletyn Skarbowy Ministerstwa Finansów”, w którym wkładem podmiotu publicznego jest know-how, czyli w tym przypadku zawartość merytoryczna Biuletynu Skarbowego.

W 2010 roku odnotowano znacząco więcej przedsięwzięć, w których podmiot publiczny dopuszcza swoje zaangażowanie finansowe (12 takich inwestycji). Zaangażowanie finansowe przyjmuje różnego rodzaju formy: dopłaty do usług, poniesienie części nakładów inwestycyjnych, opłaty za dostępność, opłaty za wykorzystanie powstałej infrastruktury lub świadczonych usług na potrzeby publiczne.

Często spotykanym wkładem podmiotu publicznego w inwestycje przygotowywane do realizacji z partnerami prywatnymi jest dokumentacja, czyli takie elementy, jak pozwolenie na budowę, dokumentacja projektowa, techniczna, projekt budowlany, program funkcjonalno-użytkowy. W 2010 roku w 15 projektach przygotowano część dokumentacji przed rozpoczęciem procedury wyboru partnera prywatnego.

Wykorzystanie funduszy UE

Środki unijne zostały zastosowane w trzech sportowo-rekreacyjnych projektach spośród ogłoszonych w 2010 r. Jeden projekt stanowi PPP w trybie koncesji, natomiast pozostałe dwa projekty planowane są do realizacji w formule koncesji na roboty budowlane. Projekty, w których planowane było finansowanie ze środków wspólnotowych, to:

- Zaprojektowanie i budowa obiektu pn.: Centralny Park Rekreacji, Balneologii, Turystyki i Wypoczynku „Termy Gostynińskie” - koncesja na roboty budowlane;
- Zawarcie umowy o partnerstwie publiczno-prywatnym "Termy Warmińskie" - PPP w trybie koncesji;
- "Park Wodny - Termy Nałęczowskie EURO SPA 2012" projektowania, budowa i zarządzanie uruchomionym obiektem - koncesja na roboty budowlane.

5. Procedura wyboru partnera prywatnego

Wybór partnera prywatnego

W przypadku projektów publiczno-prywatnych ustawa o PPP wprowadza dwie ścieżki wyboru partnera prywatnego, w zależności od planowanego wynagrodzenia:

- Jeżeli wynagrodzeniem partnera prywatnego jest prawo do pobierania pożytków z przedmiotu partnerstwa publiczno-prywatnego, albo przede wszystkim to prawo wraz z zapłatą sumy pieniężnej, **wyboru partnera prywatnego dokonuje się, stosując przepisy Ustawy o koncesji na roboty budowlane lub usługi**, z uwzględnieniem przepisów ustawy o PPP;
- W przypadkach innych niż określone powyżej, **wyboru partnera prywatnego dokonuje się, stosując przepisy ustawy PZP** z uwzględnieniem przepisów ustawy o PPP;
- W przypadkach, w których nie ma zastosowania Ustawa o koncesji na roboty budowlane lub usługi ani Ustawa PZP, **wyboru partnera prywatnego dokonuje się w sposób gwarantujący zachowanie uczciwej i wolnej konkurencji oraz przestrzeganie zasad równego traktowania, przejrzystości i proporcjonalności**, przy odpowiednim uwzględnieniu przepisów ustawy o PPP, a w przypadku wniesienia przez partnera publicznego wkładu własnego będącego nieruchomością, także przepisów ustawy o gospodarce nieruchomościami.

W pierwszym przypadku, podmiot publiczny, korzystając z przepisów Ustawy o koncesji na roboty budowlane lub usługi, przeprowadza postępowanie, w którym zobowiązany jest zapewnić równe i niedyskryminacyjne traktowanie zainteresowanych podmiotów, działać w sposób przejrzysty oraz z zachowaniem zasad uczciwej konkurencji. **Postępowanie ma charakter negocjacyjny i szczegółowo jest opisane w rozdziale 2 ustawy. Ten tryb wyboru partnera prywatnego został zastosowany w 39 projektach koncesyjnych i w 15 projektach PPP w trybie koncesji ogłoszonych w 2010 roku.**

W drugim przypadku wydaje się, iż najbardziej właściwym trybem wyboru partnera prywatnego, byłby tryb dialogu konkurencyjnego, który został uregulowany w Ustawie Prawo zamówień publicznych (art. 60a – 60e). **We wszystkich 7 przedsięwzięciach PPP ogłoszonych w 2010 roku trybem wyboru partnera prywatnego był dialog konkurencyjny.**

W trzecim przypadku podmiot publiczny wybiera partnera prywatnego w sposób gwarantujący zachowanie uczciwej i wolnej konkurencji oraz przestrzeganie zasad równego traktowania, przejrzystości i proporcjonalności w trybie konkursu opartego o przepisy Ustawy z dnia 23 kwietnia 1964 r. Kodeks Cywilny (Dz.U. z 1964 r., Nr 16, poz. 93 z późn. zm.) lub w trybie przetargowym przewidzianym w Ustawie z dnia 21 sierpnia 1997 r. o gospodarce nieruchomościami. **Ze względu na wejście w życie przepisów nowelizujących ustawę o PPP dopiero w połowie lipca 2010 r., nie zanotowano zastosowania tych trybów w projektach PPP ogłoszonych 2010 roku.**

Warunki udziału w postępowaniach

Do najczęściej stosowanych warunków udziału w postępowaniu niezależnie od formuły realizacji inwestycji w 2010 roku należało: posiadanie środków finansowych lub zdolności kredytowej, dysponowanie osobami zdolnym do wykonania przedmiotu umowy i posiadanie polisy ubezpieczeniowej. Do bardzo popularnych należało również wybudowanie co najmniej 1 obiektu, posiadanie potencjału technicznego i doświadczenia.

W poniższej tabeli zaprezentowano zestawienie warunków udziału w postępowaniach ogłoszonych w 2010 roku w podziale na formułę realizacji inwestycji.

Tabela 3 Warunki udziału w postępowaniach ogłoszonych w 2010 roku

Warunki udziału / Formuła realizacji	Koncesja na roboty budowlane	Koncesja na usługi	PPP w trybie koncesji	PPP w PZP
Potencjał techniczny i doświadczenie				
Wybudowanie co najmniej 1 obiektu	18	1	4	3
Wybudowanie co najmniej 2 obiektów	7	-	2	2
Wybudowanie co najmniej 3 obiektów	-	-	1	1
Wybudowanie co najmniej 4 obiektów	-	-	-	1
Liczba zatrudnionych	3	-	1	-

Warunki udziału / Formuła realizacji	Koncesja na roboty budowlane	Koncesja na usługi	PPP w trybie koncesji	PPP w PZP
Dysponowanie osobami zdolnym do wykonania przedmiotu umowy	19	5	10	7
Potencjał techniczny	2	3	8	2
Zarządzanie co najmniej 1 obiektem	6	1	5	1
Zaprojektowanie obiektu	2	-	3	1
Uprawnienia, zaświadczenia i koncesje	2	2	2	-
Świadczenie usług	4	1	2	-
Doświadczenie	4	4	9	1
Eksploatawanie	2	1	1	-
Know-how	2	-	-	-
Zdolność finansowa i ekonomiczna				
Posiadanie środków finansowych lub zdolności kredytowej	34	5	17	7
Posiadanie polisy ubezpieczeniowej	15	3	5	5
Odpowiednia wysokość przychodów	7	1	2	1
Wysokość kapitału własnego	-	-	2	-
Zysk operacyjny EBIT	-	-	1	-
Suma bilansowa	-	-	1	-

Warunki udziału / Formuła realizacji	Koncesja na roboty budowlane	Koncesja na usługi	PPP w trybie koncesji	PPP w PZP
Zobowiązanie do zapłaty czynszu	-	-	1	-

Źródło: Opracowanie Investment Support na podstawie ogłoszeń z BZP i TED

Zestawienie kryteriów wyboru ofert

Podmioty stosują różnego rodzaju kryteria oceny ofert składanych przez podmioty publiczne. W projektach koncesji na roboty budowlane lub usługi najczęściej stosowanymi kryteriami są wysokość nakładów (również cena), termin wykonania i czas trwania umowy (w tym okres eksploatacji). W przedsięwzięciach koncesji na usługi najczęściej spotykanymi kryteriami są: wysokość opłat za usługi, doświadczenie i wynagrodzenie.

Zakres zadań i ryzyk partnera prywatnego, termin wykonania, czas trwania umowy (również okres eksploatacji), udział partnera publicznego w dochodach, wysokość i termin udziału finansowego podmiotu publicznego to kryteria stosowane dla przedsięwzięć planowanych do realizacji w formule partnerstwa publiczno-prywatnego w trybie koncesji. W przypadku PPP w PZP istotnym kryterium jest również wysokość nakładów inwestycyjnych.

Podsumowując, stosowane kryteria różnią się znacząco w zależności od formuły realizacji przedsięwzięcia.

Tabela 4 Zestawienie kryteriów wyboru ofert w ogłoszeniach z 2010 roku

Kryterium wyboru / Formuła realizacji	Koncesja na roboty budowlane	Koncesja na usługi	PPP w trybie koncesji	PPP w PZP
Wysokość nakładów (również cena)	9	1	1	4
Termin wykonania	24	1	5	3
Czas trwania umowy (w tym okres eksploatacji)	28	-	6	3
Wysokość opłat za usługi	6	3	1	1

Kryterium wyboru / Formuła realizacji	Koncesja na roboty budowlane	Koncesja na usługi	PPP w trybie koncesji	PPP w PZP
Biznesplan	1	-	1	-
Udział partnera publicznego w dochodach	3	-	7	1
Udział podmiotu publicznego w nakładach	1	1	4	2
Wysokość czynszu/ opłaty na rzecz podmiotu publicznego	2	1	-	-
Walory funkcjonalne, użytkowe i estetyczne (w tym ocena koncepcji)	1	1	9	2
Technologia	1	1	2	-
Sytuacja ekonomiczno- finansowa	1	-	-	-
Zakres projektu	3	-	1	-
Wysokość i termin udziału finansowego podmiotu publicznego	-	-	7	3
Zakres zadań i ryzyk partnera prywatnego	2	-	11	4
Usługi dla podmiotu publicznego	2	-	3	-
Wysokość dopłat	1	-	-	-
Doświadczenie	1	2	1	-
Wynagrodzenie (też bilans wynagrodzenia)	-	2	5	2
Stopień zaangażowania	-	-	1	-

Kryterium wyboru / Formuła realizacji	Koncesja na roboty budowlane	Koncesja na usługi	PPP w trybie koncesji	PPP w PZP
koncesjodawcy				
Stopień zabezpieczenia zobowiązań w związku z realizacją projektu	-	-	1	-
Planowany sposób zarządzania	1	-	-	-
Wysokość marży	1	-	-	-
Okres gwarancji	1	-	-	-

Źródło: Opracowanie Investment Support na podstawie ogłoszeń z BZP i TED

6. Biznesowe uwarunkowania realizacji przedsięwzięć w koncesji i w PPP

Stan realizacji projektów ogłoszonych w 2010 roku

Na dzień 24 stycznia 2011 roku projekty ogłoszone w 2010 roku znajdowały się na etapie realizacji zaprezentowanym na poniższym wykresie. Zostało podpisanych aż 7 umów z partnerami prywatnymi, kolejne 3 przedsięwzięcia są w przededniu podpisania takich umów.

Wykres 10 Etapy realizacji inwestycji PPP i koncesji ogłoszonych w 2010 roku



Źródło: Opracowanie Investment Support na podstawie ogłoszeń z BZP i TED

(1) Nieskuteczne postępowanie to takie, w którym kandydaci nie złożyli oferty lub podmiot publiczny nie wybrał żadnej ze złożonych ofert.

- (2) Postępowanie unieważnione to postępowanie, w którym nie złożono wniosku o dopuszczenie do udziału w postępowaniu.
- (3) Postępowanie przerwane to postępowanie przerwane z przyczyn niezależnych.

Niektóre projekty ogłoszone w 2010 roku trafiły do dwóch kategorii projektów – postępowanie ponownie ogłoszone i postępowanie unieważnione.

Również w tym roku miały miejsce projekty ogłaszane ponownie (10 takich przypadków) oraz 2 inwestycje, co do których zdecydowano się na realizację metodą tradycyjną.

Podpisane umowy

Do przedsięwzięć realizowanych z partnerami prywatnymi, w których została już podpisana umowa należą:

- Zaprojektowanie i budowa obiektu pn.: Centralny Park Rekreacji, Balneologii, Turystyki i Wypoczynku „Termy Gostynińskie”;
- Przebudowa Domu Opieki Społecznej w Kobylnicy na potrzeby Zakładu Opiekuńczo-Leczniczego oraz wykonywania zadań o charakterze komplementarnym;
- Rewitalizacja Budynku przy ul. Radziwiłłowskiej 3, zgodnie z umową zawartą na podstawie przepisów ustawy z dnia 19.12.2008 r. o partnerstwie publiczno-prywatnym;
- Obsługa przewozów w transporcie zbiorowym na terenie Gminy Łazy;
- Budowa w Pieckach kotłowni na biomasę;
- Wybór partnera prywatnego w ramach umowy o partnerstwie publiczno - prywatnym: Uruchomienie linii przewozów regularnych dzieci do szkoły i innych osób w Gminie Ustka;
- Zaprojektowanie oraz częściowe sfinansowanie przebudowy drogi gminnej nr 101130G, 101202G i skrzyżowania z drogą wojewódzką nr 203 wraz z budową oświetlenia drogowego - wybór partnera prywatnego w ramach umowy o partnerstwie publiczno – prywatnym;

Do projektów, które są na etapie przed zawarciem umowy z partnerem prywatnym należą:

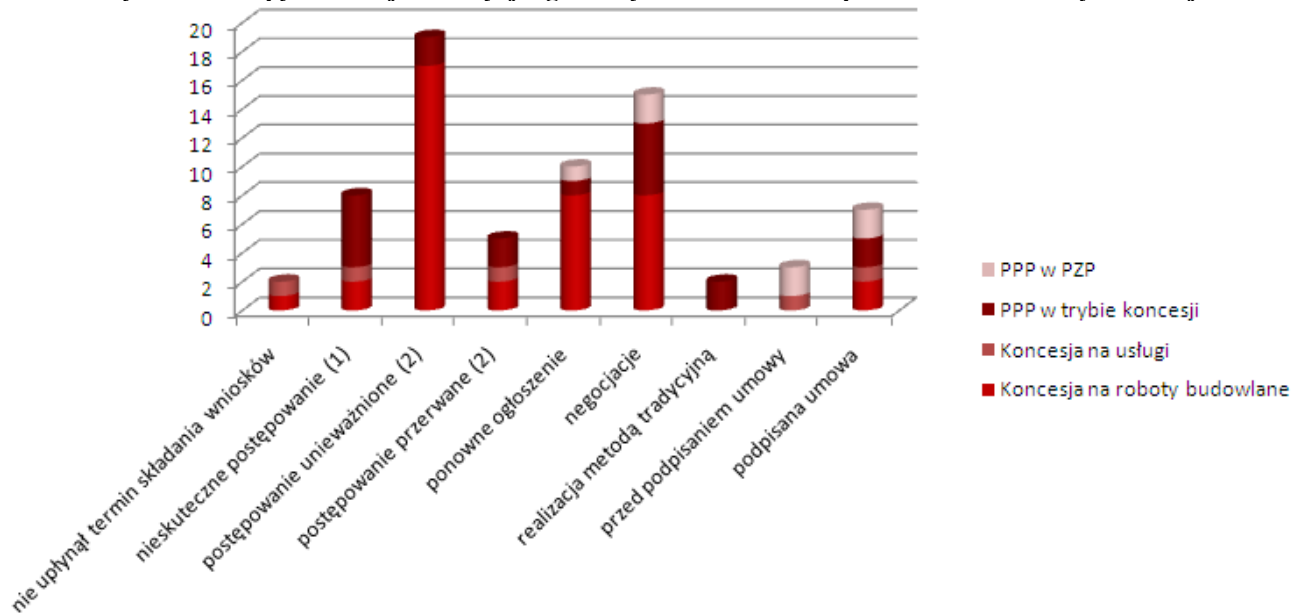
- Wybór partnera prywatnego do realizacji przedsięwzięcia dotyczącego „budowy oraz eksploatacji drogi stanowiącej połączenie komunikacyjne z terenem inwestycyjnym „Tuczawa” w Dąbrowie Górniczej”;
- Skład, druk, kolportaż wydania papierowego oraz przygotowanie wydania internetowego, jak również sprzedaż i obsługa sprzedaży prenumeraty wersji papierowej i abonamentu wydania internetowego dwumiesięcznika Biuletyn Skarbowy Ministerstwa Finansów;
- Budowa dwóch wielorodzinnych, socjalnych budynków mieszkalnych w Zblewie przy ul. Chojnickiej na działce nr 136 / 7, dla której Sąd Rejonowy w Starogardzie Gdańskim prowadzi księgę wieczystą o numerze: GD1A/00042540/0 w systemie partnerstwa publiczno - prywatnego zgodnie z ustawą z dnia 19 grudnia 2008r. o partnerstwie publiczno - prywatnym , (Dz. U. z 2009r., Nr.19, poz.100).

W porównaniu do dwóch umów zawartych w 2009 roku, 10 projektów znajdujących się w 2010 roku na etapie zawarcia umowy z partnerem prywatnym, jest bardzo znaczącym postępem.

Na poniższym wykresie przedstawiono stan realizacji inwestycji z podziałem na formuły realizacji przedsięwzięć.

Jak widać na wykresie, najwięcej unieważnianych projektów było planowanych do realizacji w formule koncesji na roboty budowlane, a projekty wdrażane w modelu PPP w PZP są niemal wszystkie na zaawansowanym etapie realizacji – w trakcie negocjacji, podpisania umowy lub umowa ta już została zawarta.

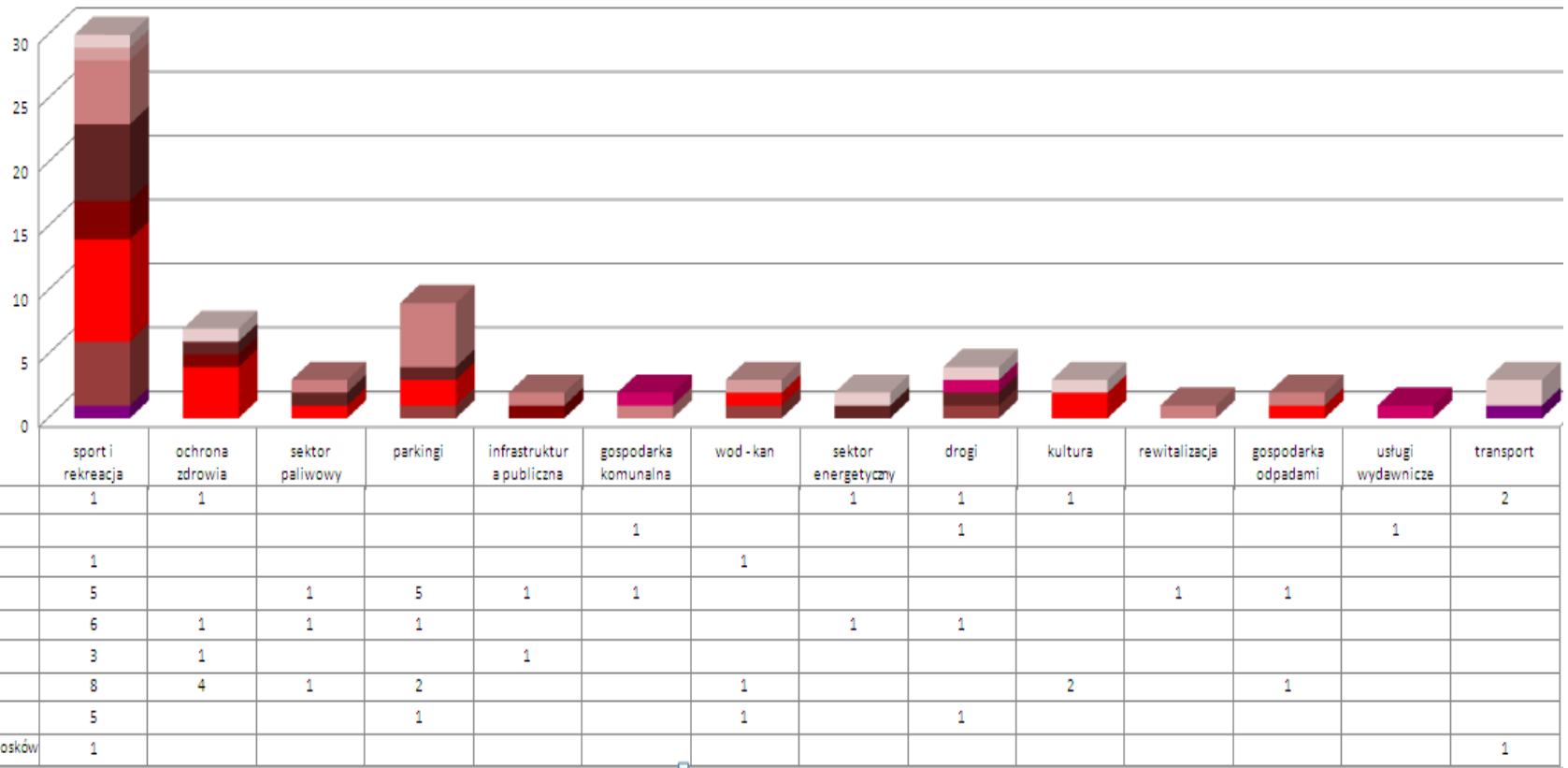
Wykres 11 Etapy realizacji inwestycji ogłoszonych w 2010 roku z podziałem na formuły realizacji



Źródło: Opracowanie Investment Support na podstawie ogłoszeń z BZP i TED

Kolejne zestawienie ukazuje etapy realizacji przedsięwzięć z poszczególnych sektorów. W 2010 roku realizowano projekty w 14 sektorach gospodarczych, a projekty znajdują się na bardzo zróżnicowanych etapach wdrażania.

Wykres 12 Etapy realizacji inwestycji ogłoszonych w 2010 roku w sektorach gospodarki



Źródło: Opracowanie Investment Support na podstawie ogłoszeń z BZP i TED

Powyższy wykres ukazuje status inwestycji ogłoszonych w 2010 roku w zależności od sektora gospodarczego i umożliwia bardziej szczegółową analizę rozwoju rynku.

Podsumowując, do prężnie rozwijających się sektorów w minionym roku należy zaliczyć, ze względu na pojawienie się po raz pierwszy ogłoszeń i sukcesy w postaci zaawansowanych prac nad wdrażaniem projektów - transport, usługi wydawnicze, gospodarkę komunalną, drogi, infrastrukturę publiczną, oraz, ze względu na liczbę projektów, sektor sportowo-rekreacyjny i parkingowy.

7. Zestawienie projektów koncesji i PPP w 2010 r. w Polsce

Lp.	Miasto	Nazwa projektu	Data ogłoszenia
1	Biskupice	Świadczenie usług w zakresie zarządzania gospodarką wodociagową, tj. wykonywania usług zbiorowego zaopatrzenia w wodę na terenie gminy Biskupice wraz z usługami remontu i utrzymania infrastruktury oraz utrzymaniem i eksploatacją przyszłolnej oczyszczalni ścieków.	13.01.2010
2	Chełm	Centrum sportów wodnych-modernizacja kąpieliska Glinianki w Chełmie.	11.03.2010
3	Chełm	Centrum sportów wodnych-modernizacja kąpieliska Glinianki w Chełmie.	20.04.2010
4	Chełm	Centrum sportów wodnych - modernizacja kąpieliska Glinianki w Chełmie.	20.09.2010
5	Dąbrowa Górnicza	Wybór partnera prywatnego do realizacji przedsięwzięcia dotyczącego „budowy oraz eksploatacji drogi stanowiącej połączenie komunikacyjne z terenem inwestycyjnym „Tucznawa” w Dąbrowie Górniczej”.	17.05.2010
6	Dobrzeń Wielki	Zawarcie umowy o partnerstwie publiczno-prywatnym w celu zaprojektowania, budowy i prowadzenia parku wodnego w Dobrzenu Wielkim.	15.04.2010
7	Głucholazy	Budowa krytej pływalni przy ul. Powstańców Śląskich w Głucholazach.	10.06.2010
8	Gostynin	Zaprojektowanie i budowa obiektu pn.: Centralny Park Rekreacji, Balneologii, Turystyki i Wypoczynku „Termy Gostynińskie”.	8.04.2010
9	Grodzisk Maz.	Adaptacja trybuny basenu sportowego w obiekcie pływalni miejskiej Wodnik 2000 w Grodzisku Mazowieckim na zespół saunowy wraz z eksploatacją.	31.05.2010

Lp.	Miasto	Nazwa projektu	Data ogłoszenia
10	Karczew	Budowa i wyposażenie obiektu przy ul. Bohaterów Westerplatte 14 przeznaczonego na działalność miejskiej przychodni zdrowia oraz na działalność komercyjną.	30.03.2010
11	Kobierniki	Zaprojektowanie, budowa, sfinansowanie, eksploatacja oraz zarządzanie inwestycją pn. „Instalacja Termicznego Przekształcania Odpadów Komunalnych lub inna instalacja z wykorzystaniem nowoczesnych technologii unieszkodliwiania odpadów komunalnych dla Regionu Płockiego”, realizowaną w ramach partnerstwa publiczno - prywatnego.	10.8.2010
12	Kobylnica	Przebudowa Domu Opieki Społecznej w Kobylnicy na potrzeby Zakładu Opiekuńczo-Leczniczego oraz wykonywania zadań o charakterze komplementarnym.	18.05.2010
13	Kobylnica	Przebudowa Domu Opieki Społecznej w Kobylnicy na potrzeby Zakładu Opiekuńczo-Leczniczego oraz wykonywania zadań o charakterze komplementarnym.	20.8.2010
14	Kraków	Postępowanie o udzielenie koncesji na przebudowę budynku komunalnego przy ul. Grzegórzeckiej 71 w Krakowie na cele kulturalne.	23.7.2010
15	Kraków	Wykonanie robót budowlanych w trybie koncesji polegających na wybudowaniu w systemie (BOT) szeregu obiektów zlokalizowanych w otoczeniu Zalewu Nowohuckiego w Krakowie przy ul. Bulwarowej, al. Solidarności.	30.03.2010
16	Kraków	Wykonanie robót budowlanych w trybie koncesji polegających na wybudowaniu w systemie (BOT) szeregu obiektów zlokalizowanych w otoczeniu Zalewu Nowohuckiego w Krakowie przy ul. Bulwarowej, al. Solidarności.	3.11.2010

Lp.	Miasto	Nazwa projektu	Data ogłoszenia
17	Kraków	Wykonanie robót budowlanych w trybie koncesji polegających na wybudowaniu w systemie (BOT) szeregu obiektów zlokalizowanych w otoczeniu Zalewu Nowohuckiego w Krakowie przy ul. Bulwarowej, al. Solidarności.	10.06.2010
18	Kraków	Postępowanie o udzielenie koncesji na budowę cmentarza w Podgórkach Tynieckich w Krakowie wraz z obiektem ceremonialnym i spopieliarnią.	2.06.2010
19	Kraków	Postępowanie o zawarcie umowy koncesji na budowę parkingu podziemnego dla samochodów osobowych przy al. Focha w Krakowie.	19.02.2010
20	Kraków	Rewitalizacja Budynku przy ul. Radziwiłłowskiej 3, zgodnie z umową zawartą na podstawie przepisów ustawy z dnia 19.12.2008 r. o partnerstwie publiczno-privatnym.	3.02.2010
21	Kraków	Budowa parkingu podziemnego dwukondygnacyjnego z możliwością rozbudowy do trzykondygnacyjnego, przebudowa dworca autobusowego oraz skrzyżowania wraz z infrastrukturą techniczną, zagospodarowaniem placu nad parkingiem, budową stacji trafo oraz wjazdem i wyjazdem w rejonie Nowego Kleparza w Krakowie. Znak sprawy 16/VIII/2010.	27.8.2010
22	Lidzbark Warmiński	Zawarcie umowy o partnerstwie publiczno-privatnym "Termy Warmińskie".	11.03.2010
23	Lubin	Budowa i prowadzenie hali widowiskowo – sportowej w Lubinie.	5.8.2010
24	Lubin	Zawarcie umowy o partnerstwie publiczno-privatnym w celu budowy i prowadzenia parku wodnego w Lubinie.	16.9.2010
25	Łazy	Obsługa przewozów w transporcie zbiorowym na terenie Gminy Łazy.	01.07.2010

Lp.	Miasto	Nazwa projektu	Data ogłoszenia
26	Łeba	Budowa kanalizacji pod sieć teletechniczną na terenie miasta Łeba.	10.03.2010
27	Łódź	Postępowanie o zawarcie umowy koncesji na roboty budowlane na realizację i obsługę bazy paliw na terenie Portu Lotniczego Łódź.	17.03.2010
28	Łódź	Postępowanie o zawarcie umowy koncesji na roboty budowlane na realizację i obsługę bazy paliw na terenie Portu Lotniczego Łódź.	24.11.2010
29	Łódź	Budowa parkingu podziemnego przy ul. Tuwima 7 w Łodzi.	1.9.2010
30	Nałęczów	"Park Wodny - Termy Nałęczowskie EURO SPA 2012" projektowanie, budowa i zarządzanie uruchomionym obiektem.	23.02.2010
31	Nowy Targ	Zaprojektowanie, budowa i eksploatacja garażu wielopiętrowego otwartego na działce nr ewid. 11041/9 przy ul. Parkowej w Nowym Targu.	20.01.2010
32	Olsztyn	Budowa biogazowni rolniczej wraz z blokiem kogeneracyjnym.	12.05.2010
33	Olsztyn	Wybór partnera prywatnego do realizacji przedsięwzięcia pn. „Przebudowa Stadionu Miejskiego w Olsztynie”.	23.06.2010
34	Opole	Rewitalizacja, remont, przebudowa i rozbudowa budynku hali widowiskowo-sportowej "Okraślak" wraz z przylegającymi nieruchomościami oraz zarządzanie i utrzymanie Hali i przedmiotowych nieruchomości poprzez zawarcie umowy o partnerstwie publiczno-prywatnym.	17.06.2010

Lp.	Miasto	Nazwa projektu	Data ogłoszenia
35	Ożarów Maz.	Budowa ośrodka sportowo-rekreacyjnego w obrębie PGR Kręczki-Kaputy gmina Ożarów Mazowiecki.	17.06.2010
36	Piecki	Budowa kotłowni na odnawialne źródła energii oraz wytwarzanie energii cieplnej.	25.06.2010
37	Piecki	Budowa w Pieckach kotłowni na biomasę.	30.9.2010
38	Piekoszów	Koncesja na roboty budowlane dla zadania pn. „obiekt użyteczności publicznej - Wiejski Dom Kultury w Zajązkowie (Gmina Piekoszów)”.	21.7.2010
39	Piła	Zadanie I: Zaprojektowanie, wybudowanie i utrzymanie urządzeń oświetlenia ulicznego oraz dostawa energii elektrycznej. Zadanie II: Zbycie, utrzymanie istniejącej sieci oświetleniowej oraz dostawa energii elektrycznej: a)zbycie istniejących urządzeń oświetlenia ulicznego b)utrzymanie zbytych urządzeń oświetlenia ulicznego oraz dostawa energii elektrycznej.	11.01.2010
40	Poznań	Zaprojektowanie, budowa i eksploatacja parkingu podziemnego pod Placem Bernardyńskim w Poznaniu.	24.05.2010
41	Poznań	Zaprojektowanie, budowa i eksploatacja wybranych parkingów: — ul. Poznańska, — Os. J. III Sobieskiego – w pętli tramwajowej, — zbieg ulic Stróżyńskiego i Szymanowskiego.	13.07.2010

Lp.	Miasto	Nazwa projektu	Data ogłoszenia
42	Poznań	Zaprojektowanie, budowa, sfinansowanie i eksploatacja co najmniej jednej krytej, ogólnodostępnej pływalni w obszarze C w ramach programu budowy basenów miejskich w Poznaniu, w celu zapewnienia dostępności do usług basenowych na danym obszarze.	18.11.2010
43	Przygodzice	Świadczenie na terenie Gminy Przygodzice działalności z zakresu zbiorowego zaopatrzenia w wodę i zbiorowego odprowadzania ścieków, z wykorzystaniem majątku wodociągowego i kanalizacyjnego dzierżawionego od Gminy Przygodzice, zgodnie z umową zawartą na podstawie przepisów ustawy z dnia 19 grudnia 2008 r. o partnerstwie publiczno - prywatnym.	5.01.2010
44	Puck	Centrum sportowo rekreacyjne wraz z basenem w Pucku.	3.11.2010
45	Puck	Centrum sportowo rekreacyjne wraz z basenem w Pucku.	18.10.2010
46	Radom	Wybór partnera prywatnego dla przedsięwzięcia pod nazwą: Budowa infrastruktury sportowej przy ul. Struga w Radomiu.	26.05.2010
47	Sanok	Projektowanie, budowa, finansowanie, zarządzanie oraz eksploatacja Parku Wodnego w Sanoku.	24.05.2010
48	Słubice	Postępowanie o zawarcie umowy koncesji na budowę basenu krytego i sztucznego lodowiska w Słubicach przy ul. Akademickiej i Konstytucji 3-go Maja.	19.11.2010
49	Sopot	Zagospodarowanie terenów dworca PKP w Sopocie oraz sąsiadujących z nimi terenów, z udziałem podmiotów prywatnych.	11.06.2010
50	Sucha Beskidzka	Zaprojektowanie, budowa i eksploatacja parkingu wraz z myjnią samochodową przy ul. Piłsudskiego w Suchoj Beskidzkiej.	28.04.2010

Lp.	Miasto	Nazwa projektu	Data ogłoszenia
51	Ustka	Wybór partnera prywatnego w ramach umowy o partnerstwie publiczno - prywatnym: Uruchomienie linii przewozów regularnych dzieci do szkoły i innych osób w Gminie Ustka.	25.02.2010
52	Ustka	Ustka: Zaprojektowanie oraz częściowe sfinansowanie przebudowy drogi gminnej nr 101130G, 101202G i skrzyżowania z drogą wojewódzką nr 203 wraz z budową oświetlenia drogowego.	17.02.2010
53	Ustka	Zaprojektowanie oraz częściowe sfinansowanie przebudowy drogi gminnej nr 101130G, 101202G i skrzyżowania z drogą wojewódzką nr 203 wraz z budową oświetlenia drogowego - wybór partnera prywatnego w ramach umowy o partnerstwie publiczno – prywatnym.	18.05.2010
54	Warszawa	Koncesja na budowę i utrzymanie wiat przystankowych oraz innych elementów wyposażenia.	18.05.2010
55	Warszawa	Świadczenie usług polegających w szczególności na odbudowie oraz wykorzystaniu statku Lubecki do wykonywania usług publicznego pasażerskiego transportu wodnego śródlądowego, w tym usług z zakresu edukacji, kultury, opieki nad zabytkami i promocji, pn. Pasażerska żegluga śródlądowa statkiem bocznokołowym Lubecki ex. Warmia, realizowanych w ramach udzielonej koncesji na usługi.	15.12.2010
56	Warszawa	Skład, druk, kolportaż wydania papierowego oraz przygotowanie wydania internetowego, jak również sprzedaż i obsługa sprzedaży prenumeraty wersji papierowej i abonamentu wydania internetowego dwumiesięcznika Biuletyn Skarbowy Ministerstwa Finansów.	16.09.2010

Lp.	Miasto	Nazwa projektu	Data ogłoszenia
57	Wrocław	Budowa parkingu podziemnego dwukondygnacyjnego wraz z częścią naziemną w poziomie terenu, niezbędną infrastrukturą na terenie Zespołu Hali Stulecia we Wrocławiu.	12.02.2010
58	Zabierzów	Postępowanie o zawarcie umowy koncesji na realizację w kompletnym stanie wykończeniowym pod klucz budynku ośrodka (centrum) usług medycznych, wraz z zagospodarowaniem przyległego terenu.	27.05.2010
59	Zabierzów	Postępowanie o zawarcie umowy koncesji na realizację w kompletnym stanie wykończeniowym pod klucz budynku ośrodka (centrum) usług medycznych, wraz z zagospodarowaniem przyległego terenu.	23.11.2010
60	Zblewo	Budowa dwóch wielorodzinnych, socjalnych budynków mieszkalnych w Zblewie przy ul. Chojnickiej na działce nr 136 / 7, dla której Sąd Rejonowy w Starogardzie Gdańskim prowadzi księgę wieczystą o numerze: GD1A/00042540/0 w systemie partnerstwa publiczno - prywatnego zgodnie z ustawą z dnia 19 grudnia 2008r. o partnerstwie publiczno - prywatnym, (Dz. U. z 2009r., Nr.19, poz.100).	20.09.2010
61	Żnin	Wybór partnera prywatnego do realizacji przedsięwzięcia dotyczącego „Budowy krytej pływalni wraz z zagospodarowaniem terenu i zjazdami z dróg miejskich przy ul. Dąbrowskiego w Żninie” oraz „Zaprojektowanie i wykonanie Bazy Żeglarskiej w Żninie”.	5.02.2010

Źródło: Opracowanie Investment Support na podstawie ogłoszeń z BZP i TED

8. Spis tabel i wykresów

Spis wykresów	Strona
Wykres 1 Liczba ogłoszeń w 2010 r. w podziale na PPP i koncesje	7
Wykres 2 Liczba ogłoszeń w 2009 r. w podziale na PPP i koncesje	8
Wykres 3 Liczba ogłoszeń w 2010 r. w podziale na PPP i koncesje	8
Wykres 4 Liczba ogłoszeń w podziale na miesiące	9
Wykres 5 Formuły realizacji projektów ogłoszonych w 2009 i 2010 roku	10
Wykres 6 PPP w różnych sektorach gospodarki	11
Wykres 7 Podmioty ogłaszające przedsięwzięcia PPP	13
Wykres 8 Ogłoszenia projektów w województwach w 2010 roku	14
Wykres 9 Liczba projektów w zależności od procentowego udziału wadium w wartości projektu	17
Wykres 10 Etapy realizacji inwestycji PPP i koncesji ogłoszonych w 2010 roku	25
Wykres 11 Etapy realizacji inwestycji ogłoszonych w 2010 roku z podziałem na formuły realizacji	28
Wykres 12 Etapy realizacji inwestycji ogłoszonych w 2010 roku w sektorach gospodarki	29
Spis tabel	Strona
Tabela 1 Podział przedsięwzięć według formuły realizacji w różnych sektorach w 2010 r.	12
Tabela 2 Zakres szacowanych wartości projektów w danych sektorach	16
Tabela 3 Warunki udziału w postępowaniach ogłoszonych w 2010 roku	20
Tabela 4 Zestawienie kryteriów wyboru ofert w ogłoszeniach z 2010 roku	22

9. Artykuł prawny

Łatwiej będzie zakładać spółki publiczno-prywatne

- Agata Kozłowska, prawnik, prezes Investment Support

Instytucje publiczne mogą dostosować tryb wyboru partnera prywatnego do specyfiki przedsięwzięcia realizowanego w ramach partnerstwa publiczno-prywatnego.

17 lipca 2010 r. weszła w życie Ustawa z 7 maja 2010 r. o wspieraniu rozwoju usług i sieci telekomunikacyjnych. Znowelizowała ona również ustawę o partnerstwie publiczno-prywatnym (dalej ustawa o PPP) oraz ustawę o koncesji na roboty budowlane lub usługi (dalej ustawa o koncesji). Do tej pory partnera prywatnego podmiot publiczny mógł wybrać, stosując przepisy Ustawy – Prawo zamówień publicznych albo ustawy o koncesji. Nowelizacja rozszerzyła stosowanie przepisów tych ustaw do umowy o PPP oraz dopuściła wybór partnera w inny sposób, przy zachowaniu uczciwej i wolnej konkurencji, zasad równego traktowania, przejrzystości i proporcjonalności przy odpowiednim uwzględnieniu przepisów ustawy o PPP – w przypadkach, w których nie ma zastosowania ani ustawa o PPP, ani ustawa o koncesji. Jeśli partner publiczny wniesie wkład własny będący nieruchomością, należy uwzględnić przepisy Ustawy o gospodarce nieruchomościami.

W nowym stanie prawnym do umowy zawartej z partnerem prywatnym wybranym w trybie zamówień publicznych stosuje się przepisy ustawy o PPP z wykorzystaniem przepisów dotyczących zmian umowy z Ustawy – Prawo zamówień publicznych, a do umowy zawartej z partnerem prywatnym wybranym w trybie ustawy o koncesji stosuje się przepisy tej ustawy.

Drugą nowością jest możliwość odejścia od przewidzianych w ustawie o PPP trybów wyboru partnera prywatnego, jeśli ustawy je opisujące (ustawa o koncesji i prawo zamówień publicznych) nie mają zastosowania. Powstaje pytanie, czy nowa możliwość – wyboru partnera prywatnego w innym trybie niż Ustawa – Prawo zamówień publicznych i ustawa o koncesji – będzie powszechnie stosowana, czy będzie dotyczyła wyłącznie określonych usług wyjętych spod reżimu Ustawy Prawo zamówień publicznych i Ustawy o koncesji.

Mając na względzie zmianę wprowadzoną również w art. 3 Ustawy o gospodarce komunalnej, wydaje się, że nowe przepisy umożliwiają dostosowanie trybu wyboru partnera prywatnego do specyfiki przedsięwzięcia,

a przy okazji pomogą uniknąć dylematów, czy przedsięwzięcie nieodpowiadające definicji w ustawie o PPP, a jednak angażujące partnera prywatnego na zasadach właściwych partnerstwu, tj. na długi okres na zasadzie podziału ryzyka itd., powinno być realizowane wyłącznie w oparciu o ustawę o PPP, czy w oparciu o ustawy, które są dla niego właściwe (np. w formie spółki prawa handlowego).

Warto wspomnieć, że art. 66 Ustawy o wspieraniu rozwoju usług i sieci telekomunikacyjnych wprowadził zmianę do art. 3 ust. 1 Ustawy o gospodarce komunalnej, zgodnie z którą zamawiający będzie mógł zastosować tryby wyboru wykonawcy i zawierania umów przewidziane w przepisach o partnerstwie publiczno-prywatnym, przepisach o koncesji na roboty budowlane lub usługi, przepisach o zamówieniach publicznych i przepisach o działalności pożytku publicznego i o wolontariacie albo na zasadach ogólnych.

Dla wielu praktyków dotychczasowe brzmienie art. 3 ust. 1 Ustawy o gospodarce komunalnej uzasadniło tezę, że każdorazowo, chcąc rozpocząć współpracę z podmiotem prywatnym, mamy do wyboru wyłącznie ustawę o PPP, o koncesji albo prawo zamówień publicznych i nie można, mimo wskazywanych przez Komisję Europejską instytucjonalnych form PPP, zakładać spółek mieszanych, tj. publiczno-prywatnych. Dominuje dotychczas niezrozumienie, na jakiej podstawie prawnej po wejściu w życie ustawy o PPP, gminy w Polsce poszukują inwestorów w drodze negocjacji na podstawie kodeksu cywilnego w celu zawiązania z nimi spółki prawa handlowego.

Konsekwencje podobnych interpretacji powodowały coraz większą niepewność w zakresie stosowania ustawy o PPP, która rodziła obawy co do nawiązania współpracy zarówno po stronie publicznej, jak i prywatnej. Istnieje nadzieja, że przepisy nowelizujące ustawę o PPP, pozwolą (po raz kolejny) na efektywne wdrażanie partnerstwa, bo chociaż sama ustawa powstała na wzór brytyjski – jako ramowe wytyczne – długoletnia współpraca przy skomplikowanym przedsięwzięciu powinna się opierać na przejrzystych i stabilnych przepisach prawa, a nie jego różnorodnych interpretacjach.

Podstawa prawna

Ustawa z 7 maja 2010 r. o wspieraniu rozwoju usług i sieci telekomunikacyjnych (Dz. U. nr 106, poz. 675).

Artykuł ukazał się w Dzienniku Gazecie Prawnej 13 lipca 2010 r.

10. Kontakt w sprawie Raportu

Kontakt w sprawie Raportu:

Agata Kozłowska

Prezes Investment Support

Investment Support

ul. Szpitalna 6 lok. 6/7, 00-020 Warszawa,

tel.: + 48 22 627 47 15, fax.: + 48 22 827 59 30,

e-mail: info@inves.pl

www.inves.pl

www.dobrepraktykippp.eu